

**PROCEDURA OPERAȚIONALĂ  
PRIVIND DECONTAREA ASISTENȚEI MEDICALE,  
MEDICAMENTELOR, PROTEZELOR,  
DISPOZITIVELOR MEDICALE,  
POLIȚIȘTILOR DE PENITENCIARE  
PENITENCIARUL CONSTANȚA – POARTA ALBĂ**

Ediția: 1  
Revizia: 0  
Pagina 1 din 24

APROBAT la data de 11.12.2020  
Comisar șef de poliție penitenciară Constantin



AVIZAT la data de 10.12.2020  
Președintele comisiei de monitorizare și îndrumare a  
sistemului de control intern managerial al  
Penitenciarului Constanța Poarta Albă

**PROCEDURA OPERAȚIONALĂ  
PRIVIND  
DECONTAREA ASISTENȚEI MEDICALE, MEDICAMENTELOR,  
PROTEZELOR, DISPOZITIVELOR MEDICALE**

**PO/PCTaPA/SM**

EXEMPLAR UNIC

ELABORATA LA DATA DE 13.11.2020		
GRAD NUME PRENUME	FUNCTIA	SEMNAȚURA
COMISAR ȘEF DE POLIȚIE PENITENCIARĂ ANCA STOICA	DIRECTOR ADJ.EC- ADM	

**PROCEDURA OPERAȚIONALĂ  
PRIVIND DECONTAREA ASISTENȚEI MEDICALE,  
MEDICAMENTELOR, PROTEZELOR,  
DISPOZITIVELOR MEDICALE,  
POLIȚIȘTILOR DE PENITENCIARE  
PENITENCIARUL CONSTANȚA – POARTA ALBĂ**

Pagina 2 din 24

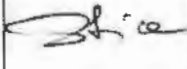
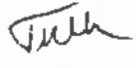
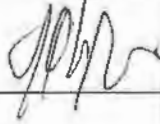
**CUPRINS**

<b>Capitol</b>	<b>DENUMIRE</b>	<b>Pagina</b>
	PAGINA DE GARDĂ	[1]
	PAGINA DE CUPRINS	[2]
1.	LISTA RESPONSABILILOR	[3]
2.	SITUAȚIA EDIȚIILOR ȘI A REVIZIILOR	[3]
3.	DIFUZAREA PROCEDURII	[4]
4.	CIRCUITUL DOCUMENTELOR	[5]
5.	SCOP	[9]
6.	DOMENIU DE APLICARE	[9]
7.	DOCUMENTE DE REFERINȚĂ	[10]
8.	DEFINIȚII ȘI ABREVIERI	[11]
9.	DESCRIERE PROCEDURĂ	[12]
10.	RESPONSABILITĂȚI	[17]
11.	DIAGRAMA DE PROCES	[19]
12.	FORMULARE	[20]
13.	LISTA DE DIFUZARE A PROCEDURII	[24]

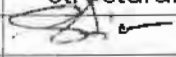
**PROCEDURA OPERAȚIONALĂ  
PRIVIND DECONTAREA ASISTENȚEI MEDICALE,  
MEDICAMENTELOR, PROTEZELOR,  
DISPOZITIVELOR MEDICALE,  
POLIȚIȘTILOR DE PENITENCIARE  
PENITENCIARUL CONSTANȚA – POARTA ALBĂ**

Pagina 3 din 24

**1. LISTA RESPONSABILILOR cu elaborarea, verificare și aprobarea ediției, sau, după caz, a reviziei în cadrul ediției procedurii operaționale**

	Elemente privind responsabilitatea / operațiunea	Numele și prenumele	Funcția	Data	Semnătura
1.1	Elaborat	Anca STOICA	Dir.adj.Ec- Adm	10.12.2020	
1.2	Avizat	Lăcrămioara PURICE	Presedinte comisie	10.12.2020	
1.3	Aprobat	Bogdan BĂDOIU	director	10.12.2020	
1.4	Avizare revizuire				
1.5	Aprobare revizuire				

**2. SITUAȚIA EDIȚIILOR ȘI A REVIZIILOR ÎN CADRUL EDIȚIILOR**

Nr. Crt.	Ed.	Data editiei	Rev.	Data reviziei	Pag.	Descriers modificare	Semnătură conducatorului componentei structurale
1	I	10.12.2020	0				

**PROCEDURA OPERAȚIONALĂ  
PRIVIND DECONTAREA ASISTENȚEI MEDICALE,  
MEDICAMENTELOR, PROTEZELOR,  
DISPOZITIVELOR MEDICALE,  
POLIȚIȘTILOR DE PENITENCIARE  
PENITENCIARUL CONSTANȚA – POARTA ALBĂ**

Pagina 4 din 24

**3. DIFUZAREA PROCEDURII**

Procedura va fi difuzată electronic către personalul Penitenciarului Constanța-Poarta Albă, ulterior, va fi asumată prin semnătură.

**PROCEDURA OPERAȚIONALĂ  
PRIVIND DECONTAREA ASISTENȚEI MEDICALE,  
MEDICAMENTELOR, PROTEZELOR,  
DISPOZITIVELOR MEDICALE,  
POLIȚIȘTILOR DE PENITENCIARE  
PENITENCIARUL CONSTANȚA – POARTA ALBĂ**

Pagina 5 din 24

**4. CIRCUITUL DOCUMENTELOR**

Nr. Crt	Operatiune	Document	Responsabil	Unde se transmite	Unde se arhiveaza
1	Depunere cerere pentru decontarea contravalorii medicamentelor, serviciilor de asistență	Cerere pentru decontarea contravalorii medicamentelor, serviciilor de asistență medicală și protezelor, dispozitivelor medicale	Persoana asigurată	Compartiment Secretariat	Nu e cazul
2	Predare cerere pentru decontarea contravalorii medicamentelor, serviciilor de asistență medicală protezelor, dispozitivelor medicate, însoțită de documente justificative, la serviciul financiar-contabil, în vederea verificării	Cerere pentru decontarea contravalorii medicamentelor, serviciilor de asistență medicală protezelor, dispozitivelor medicate	Compartiment Secretariat	Serviciul financiar-contabil	Nu e cazul
3	Predare cerere pentru decontarea contravalorii medicamentelor, serviciilor de asistență medicală protezelor, dispozitivelor medicate, însoțită de documente, acte justificative, de la serviciul financiar-contabil, la medicul șef, în vederea analizei documentelor justificative	Cerere pentru decontarea contravalorii medicamentelor, serviciilor de asistență medicală și protezelor, dispozitivelor medicale	<i>JFC</i> <del>Medic-șef</del>	Medic-șef	Nu e cazul

**PROCEDURA OPERAȚIONALĂ  
PRIVIND DECONTAREA ASISTENȚEI MEDICALE,  
MEDICAMENTELOR, PROTEZELOR,  
DISPOZITIVELOR MEDICALE,  
POLIȚIȘTILOR DE PENITENCIARE  
PENITENCIARUL CONSTANȚA – POARTA ALBĂ**

Pagina 6 din 24

4	Analiza cererii de decontare și a documentelor justificative anexate, de către medicul șef, stomatolog ( pentru deconturile de medicină dentară)	Cerere pentru decontarea contravalorii medicamentelor, serviciilor de asistență medicală protezelor, dispozitivelor medicale	Medic-șef / Stomatolog	Medic-șef / Stomatolog	Nu e cazul
5	Predarea cererii pentru decontarea contravalorii medicamentelor, serviciilor de asistență medicală și protezelor, dispozitivelor medicale, însoțită de documente justificative, avizată favorabil de către medicul șef total sau parțial, pentru care nu mai pot fi solicitate clarificari persoanei beneficiare, către serviciul financiar-contabil, în vederea efectuării plății	Cerere pentru decontarea contravalorii medicamentelor, serviciilor de asistență medicală protezelor, dispozitivelor medicale	Medic-șef	Serviciul financiar-contabil	Nu e cazul
6	Prezentarea cererilor pentru decontarea contravalorii medicamentelor, serviciilor de asistență medicală, protezelor, dispozitivelor medicale, însoțite de documente justificative, în vederea avizării, respectiv aprobării	Cerere pentru decontarea contravalorii medicamentelor, serviciilor de asistență medicală protezelor, dispozitivelor medicale Documente justificative	Serviciul financiar-contabil	Director adjunct economico-administrativ; Director	Nu e cazul

**PROCEDURA OPERAȚIONALĂ  
PRIVIND DECONTAREA ASISTENȚEI MEDICALE,  
MEDICAMENTELOR, PROTEZELOR,  
DISPOZITIVELOR MEDICALE,  
POLIȚIȘTILOR DE PENITENCIARE  
PENITENCIARUL CONSTANȚA – POARTA ALBĂ**

Pagina 7 din 24

7	Plata cererii pentru decontarea contravalorii medicamentelor, serviciilor de asistență medicală, protezelor, dispozitivelor medicale	Cerere pentru decontarea contravalorii medicamentelor, serviciilor de asistență medicală protezelor, dispozitivelor medicale Documente justificative în original	Serviciul financiar-contabil	Nu e cazul	Serviciul financiar-contabil
8	Predarea cererii pentru decontarea contravalorii medicamentelor, serviciilor de asistență medicală, protezelor, dispozitivelor medicale, însoțită de documente justificative ( în original), în situația în care aceasta nu îndeplinește condițiile de formă și fond necesare decontării, de către SFCf către compartimentul secretariat, în vederea restituirii către solicitant, însoțită de adresa de înaintare în care pers.desemnat SFC înscrie în adresa de expediție către persoana solicitantă, motivele restituirii documentelor și enumerate toate documentele restituite în original	Cerere pentru decontarea contravalorii medicamentelor, serviciilor de asistență medicală protezelor, dispozitivelor medicale	SFC	Compartimentul Secretariat	SFC o copie a tuturor documentelor restituite solicitantului, anexata la exemplarul 2 al adresei de înaintare către acesta se arhiveaza la SFC

**PROCEDURA OPERAȚIONALĂ  
 PRIVIND DECONTAREA ASISTENȚEI MEDICALE,  
 MEDICAMENTELOR, PROTEZELOR,  
 DISPOZITIVELOR MEDICALE,  
 POLIȚIȘTILOR DE PENITENCIARE  
 PENITENCIARUL CONSTANȚA – POARTA ALBĂ**

Pagina 8 din 24

9	Expedierea documentelor restituite de către medicul șef, pe bază de adresă de înaintare către destinatar	Adresa de înaintare Cerere pentru decontarea contravalorii medicamentelor, serviciilor de asistență medicală, protezelor, dispozitivelor medicale Documente justificative în original	Compartimentul Secretariat	Solicitantul cererii de decontare	Nu e cazul
---	--	---	----------------------------	-----------------------------------	------------



**PROCEDURA OPERAȚIONALĂ  
PRIVIND DECONTAREA ASISTENȚEI MEDICALE,  
MEDICAMENTELOR, PROTEZELOR,  
DISPOZITIVELOR MEDICALE,  
POLIȚIȘTILOR DE PENITENCIARE  
PENITENCIARUL CONSTANȚA – POARTA ALBĂ**

Pagina 9 din 24

**5. SCOP**

Procedura stabilește modul de decontare a asistenței medicale, medicamentelor, protezelor și a dispozitivelor medicale polițiștii de penitenciare în activitate sau pensionari, precum și persoanelor aflate în întreținerea acestora, etapele, responsabilitățile personalului unității precum și ale persoanelor solicitante, documentele în baza cărora se efectuează decontarea.

Aplicarea prezentei proceduri trebuie să furnizeze asigurări rezonabile că activitatea procedurată respectă cadrul legislativ în vigoare.

**6. DOMENIUL DE APLICARE**

Această procedură se aplică în cadrul Penitenciarului Constanța-Poarta Albă tuturor persoanelor care solicită decontarea asistenței medicale, medicamentelor, protezelor și dispozitivelor medicale polițiștii de penitenciare în activitate sau pensionari, precum și persoanelor aflate în întreținerea acestora.

**PROCEDURA OPERAȚIONALĂ  
PRIVIND DECONTAREA ASISTENȚEI MEDICALE,  
MEDICAMENTELOR, PROTEZELOR,  
DISPOZITIVELOR MEDICALE,  
POLIȚIȘTILOR DE PENITENCIARE  
PENITENCIARUL CONSTANȚA – POARTA ALBĂ**

Pagina 10 din 24

**7. DOCUMENTE DE REFERINȚĂ**

**7.1. HOTARARE** Nr. 1996/2004 din 16 noiembrie 2004 privind condițiile de acordare în mod gratuit a asistenței medicale și psihologice, medicamentelor, protezelor dentare și dispozitivelor medicale destinate recuperării unor deficiențe organice sau funcționale pentru funcționarii publici cu statut special din sistemul administrației penitenciare, modificată și completată.

**7.2.** Decizia directorului general al Administrației Naționale a Penitenciarelor nr. 558 din 11.08.2011 privind aprobarea Procedurii referitoare la decontarea asistenței medicale, medicamentelor, protezelor, dispozitivelor medicale polițiștii de penitenciare

**7.3. ORDIN** Nr. 1297/C/2016 din 8 aprilie 2016 pentru stabilirea plafonului valoric în vederea decontării lentilelor necesare corecției vizuale pentru polițiștii de penitenciare din sistemul administrației penitenciare

**7.4. LEGE** Nr. 145/2019 din 22 iulie 2019 privind statutul polițiștilor de penitenciare

## **8. DEFINIȚII ȘI ABREVIERI**

### **8.1 Definiții**

8.1.1 Asistență medicală = aplicarea tuturor măsurilor profilactice, curative și recuperatorii pentru asigurarea stării de sănătate.

8.1.2 copii aflați în întreținerea polițiștilor de penitenciare = copiii în vârstă de până la 18 ani sau, dacă își continuă studiile într-o formă de învățământ organizată potrivit legii, până la terminarea acestora, fără a depăși vârsta de 26 de ani, și care nu realizează venituri din munca; copiii încadrați în grade de invaliditate, pe toata durata învalidității, dacă nu au venituri proprii și se află în îngrijirea familiei.

### **8.2 Abrevieri**

PO = procedură operațională

DU = directorul unității

MS = medic șef

RU = resurse umane

DEA = director economico-administrativ

MSP = medic specialist (stomatolog)

SFC = serviciu financiar-contabil

SU = secretariat unitate

PS = persoana solicitantă

CASAOPSNAJ = Casa de Asigurări de Sănătate a Apărării, Ordinii Publice, Siguranței Naționale și Autorității Judecătorești.

## **9. DESCRIEREA PROCEDURII**

### **9.1. Generalități**

Necesitatea elaborării procedurii are la bază aplicarea unitară a prevederilor HG nr. 1996/2004. Polițiștii de penitenciare cu statut special din sistemul administrației penitenciare, denumiți în continuare polițiști de penitenciare în activitate sau pensionari, precum și soțul ori soția și copiii aflați în întreținerea acestuia beneficiază în mod gratuit de servicii de asistență medicală, medicamente și proteze, în condițiile hotărârii mai sus menționate și ale actelor normative aplicabile sistemului de asigurări sociale de sănătate.

Polițiștii de penitenciare **în activitate** beneficiază de dispozitive medicale destinate recuperării unor deficiențe organice sau funcționale, precum și de proteze dentare.

Serviciile de asistență medicală sunt cele prevăzute de legislația în vigoare aplicabilă în sistemul de asigurări sociale de sănătate și se acordă de către furnizori evaluați și autorizați potrivit legii, aflați în relație contractuală cu casele de asigurări de sănătate.

Polițiștii de penitenciare din sistemul administrației penitenciare, denumiți în continuare polițiști de penitenciare, în activitate sau pensionari, precum și soțul ori soția și copiii aflați în întreținerea acestuia, beneficiază în mod gratuit de medicamente, după cum urmează:

- a) medicamente din Lista cu medicamente de care beneficiază asigurații, cu sau fără contribuție personală, a căror contravaloare se suportă din bugetul Fondului național unic de asigurări sociale de sănătate, cu excepția contribuției personale a asiguratului, care se suportă din fondurile prevăzute cu această destinație în bugetul angajatorului;
- b) medicamente din Nomenclatorul medicamentelor de uz uman din România, elaborat de Agenția Națională a Medicamentului și a Dispozitivelor Medicale, altele decât cele prevăzute la lit. a), a căror contravaloare se suportă din fondurile prevăzute cu această destinație în bugetul angajatorului.

Decontarea cheltuielilor pentru serviciile de medicină dentară se realizează din bugetul angajatorului la nivelul tarifelor prevăzute de normele de aplicare a contractului-cadru privind condițiile acordării asistenței medicale în cadrul sistemului de asigurări sociale de sănătate. **În cazul în care cabinetele de medicină dentară sunt în relație contractuală cu Casa de Asigurări de Sănătate, se decontează din bugetul angajatorului numai contribuția personală prevăzută în normele de aplicare a contractului-cadru în limita tarifului prevăzut de acestea.**

Polițiștii de penitenciare **în activitate** beneficiază, la recomandarea medicului oftalmolog, de lentile necesare corecției vizuale a căror contravaloare se decontează din bugetul angajatorului, în limita unui plafon valoric stabilit prin ordin al ministrului justiției\*); preschimbarea lentilelor necesare corecției vizuale **se face numai la modificarea diagnosticului inițial.**

Polițiștii de penitenciare are dreptul, pe baza recomandărilor medicale de specialitate, la bilete de tratament recuperare medicală, care se acordă gratuit numai în cazul internării în una dintre unitățile de recuperare-reabilitare aflate în relație contractuală cu Casa Asigurarilor de Sănătate a Apărării, Ordinii Publice, Siguranței Naționale și Autorității Judecătorești.

Cheltuielile necesare pentru acordarea asistenței medicale de recuperare gratuită se suportă din bugetul Fondului național unic de asigurări sociale de sănătate administrat prin Casa Asigurarilor de Sănătate a Apărării, Ordinii Publice, Siguranței Naționale și Autorității Judecătorești, conform

**PROCEDURA OPERAȚIONALĂ  
PRIVIND DECONTAREA ASISTENȚEI MEDICALE,  
MEDICAMENTELOR, PROTEZELOR,  
DISPOZITIVELOR MEDICALE,  
POLIȚIȘTILOR DE PENITENCIARE  
PENITENCIARUL CONSTANȚA – POARTA ALBĂ**

Pagina 13 din 24

prevederilor contractului-cadru. Cuantumul contribuției personale din contravaloarea acestor servicii se suportă din fondurile bugetare aflate la dispoziția Administrației Naționale a Penitenciarelor cu această destinație.

Serviciile care nu pot fi decontate din bugetul Penitenciarului Constanța-Poarta Albă sunt:

- a) serviciile hoteliere cu grad înalt de confort;
- b) corecțiile estetice, cu excepția cazurilor prevazute de lege;
- c) eliberarea actelor medicale solicitate de autoritățile care prin activitatea lor au dreptul să cunoască starea de sănătate a asiguraților;
- d) fertilizarea în vitro;
- e) transplantul de organe și țesuturi, conform prevederilor legale în vigoare;
- f) asistență medicală la cerere;
- g) contravaloarea unor materiale, accesorii necesare corectării văzului și auzului: baterii pentru aparatele auditive, rame de ochelari de vedere;
- h) serviciile medicale solicitate de asigurat;
- i) cheltuielile cu medicamente și materiale sanitare din unități medico-sociale;
- j) serviciile hoteliere solicitate de pacienții ale caror afecțiuni se tratează în spitalizare de zi;
- k) serviciile de planificare familială acordate de medicul de familie în cabinetele de planning din structura spitalului;
- l) serviciile medicale, medicamentele, materialele sanitare, dispozitivele medicale și altele asemenea, asigurate gratuit în cadrul programelor naționale de sănătate;
- m) serviciile medicale, medicamentele, materialele sanitare și dispozitivele medicale la care persoanele prevazute la art. 1 au dreptul, în mod gratuit, în calitatea lor de asigurați în cadrul sistemului de asigurări sociale de sănătate din România;
- n) serviciile medicale, medicamentele, materialele sanitare și dispozitivele medicale acordate în străinătate.

\*) A se vedea Ordinul ministrului justiției nr. 1297/C/2016 pentru stabilirea plafonului valoric în vederea decontării lentilelor necesare corecției vizuale pentru polițiștii de penitenciare din sistemul administrației penitenciare.

Cheltuielile necesare pentru acordarea asistenței medicale, a medicamentelor, protezelor dentare și dispozitivelor medicale se suportă din Fondul național unic de asigurări sociale de sănătate, conform prevederilor în vigoare ale Contractului-cadru privind condițiile acordării asistenței medicale în cadrul sistemului de asigurări sociale de sănătate.

Cuantumul contribuției personale și al coplății din valoarea cheltuielilor pentru asistență medicală, medicamente, proteze dentare și dispozitive medicale destinate recuperării unor deficiențe organice sau funcționale, prevăzute în normele de aplicare a contractului-cadru, se suportă din fondurile prevăzute cu această destinație în bugetul Penitenciarului Constanța-Poarta-Albă.

Asistența medicală, medicamentele și dispozitivele medicale desinate recuperării unor deficiențe organice sau funcționale, **cu excepția serviciilor de medicină dentară și a protezelor dentare**, se acorda numai pe baza bitetului de trimitere, prescripției medicale sau recomandării medicale, după caz, cu respectarea prevederilor legale referitoare la întocmirea și eliberarea acestora.

Decontarea contribuției personale, a coplății sau, după caz, a tarifului integral se aprobă de ordonatorul de credite, în baza cererii formulate de asigurat, însoțită de documente justificative, în termen de 30 de zile de la data înregistrării cererii.

## **9.2. Resurse**

### **9.2.1. Logistica:**

#### **-Mobilier;**

- PC, rețea, internet, imprimantă, linie telefonică, aplicații software, baze de date;
- rechizite curente.

### **9.2.2. Resurse Umane**

#### **- Medic șef**

#### **- Persoană desemnată Financiar-Contabilitate**

#### **- Director adjunct economico-administrativ**

- Persoană desemnată Secretariat

### **9.2.3 .Resurse financiare**

- cheltuielile necesare achiziționării materialelor consumabile și asigurării serviciilor menționate la 9.2.1.

## **9.3. Descrierea procesului**

**9.3.1. Cererea pentru decontarea contravalorii medicamentelor, serviciilor de asistență medicală, protezelor, dispozitivelor medicale** se depune de către solicitant la compartimentul Secretariat al Penitenciarului Constanța-Poarta Albă, în vederea înregistrării, însoțită de documentele justificative necesare efectuării decontării.

Prin documente justificative se înțelege:

- a) prescripția/recomandarea medicală fișa de tratament dentar, în original sau în fotocopie semnată și parafată de către medicul curant;
- b) documente care atestă plata, în original, cu specificarea distinctă a obiectului plății: contribuție personală coplată, tarif integral.

Documentele prevăzute la lit. b) sunt:

- pentru medicamente: factura și bon fiscal cu menționarea denumirii, cantității și prețului pentru fiecare medicament achiziționat;
- pentru imunizări( cu excepția celor cuprinse în programul național de vaccinare): factura și bon fiscal cu menționarea denumirii, cantității și prețului pentru fiecare vaccin;
- pentru serviciile de medicină dentară: factura cu denumirea manoperelor efectuate (detaliat, pe tip de act terapeutic), numărul de acte terapeutice din fiecare tip, codul de referință al fiecărui act terapeutic și tariful practicat pe act terapeutic, precum și mențiunea expresă dacă s-a achitat tariful integral sau contribuția personală — în cazul în care cabinetul se află în contract cu o casă de asigurări de sănătate și care este aceasta.
- pentru serviciile medicale de recuperare-reabilitare a sănătății: factura și decont de cheltuieli cu detalierea cheltuielilor: tariful pe zi de spitalizare, numărul și tipurile de servicii medicale de recuperare-reabilitare a sănătății, cuantumul coplății;
- pentru proteze dentare și dispozitive medicale destinate recuperării unor deficiențe organice sau funcționale, cu excepția lentilelor necesare corecției vizuale: factura și bon fiscal cu menționarea denumirii, cantității și contribuției personale suportate de asigurat;
- pentru lentile de corecție: factura și bon fiscal;
- alte servicii medicale: factura și decont de cheltuieli.

**PROCEDURA OPERAȚIONALĂ  
PRIVIND DECONTAREA ASISTENȚEI MEDICALE,  
MEDICAMENTELOR, PROTEZELOR,  
DISPOZITIVELOR MEDICALE,  
POLIȚIȘTILOR DE PENITENCIARE  
PENITENCIARUL CONSTANȚA – POARTA ALBĂ**

Pagina 15 din 24

**9.3.2.** Pentru a putea beneficia de rambursarea contribuției personale/coplății, persoanele care beneficiază de decontare au obligația să se adreseze furnizorilor evaluați și autorizați potrivit prevederilor legale, aflați în relații contractuale cu casa de asigurări de sănătate. Această prevedere nu se aplică în cazul serviciilor de medicină dentară și procurării lentilelor de corecție.

**9.3.3.** Cererile pentru decontarea contribuției personale, a coplății sau, după caz, a tarifului integral se depun la Penitenciarul Constanța-Poarta Albă în termen de 6 luni de la emiterea documentelor fiscale de plată, dar nu mai tarziu de 3 ani de la data plății contribuției personale.

**9.3.4.** SU preda Cererea pentru decontarea contravalorii medicamentelor, serviciilor de asistență medicală protezelor, dispozitivelor medicale, însoțită de documentele justificative, persoanei desemnate pentru ridicarea corespondenței din cadrul serviciului financiar-contabil, pe baza de semnătură în condica de predare-primire a documentelor.

**9.3.5.** Persoana desemnata din cadrul serviciului financiar-contabil verifică calitatea de asigurat (polițist de penitenciare în activitate sau pensionar), în calitate de coasigurat (soț,soție, copii aflați în întreținere) a persoanei beneficiare a medicamentelor, serviciilor de asistență medicală protezelor, dispozitivelor medicale și o confirmă pe bază de semnătură și dată, în subsolul primei file a cererii de decontare.

**9.3.6.** Ulterior, în termen de maxim 2 zile lucrătoare de la ridicarea documentelor de la SU, persoana desemnată din cadrul serviciului financiar-contabil va preda cererea de decontare, însoțită de documentele justificative către MS, pe bază de semnătură în condica de evidență a documentelor.

**9.3.7.** MS va analiza, în termen de maxim 5 zile lucrătoare, cererea de decontare și documentele justificative atașate la aceasta, avizând din punct de vedere tehnic solicitarea, prin aplicarea stampilei "Certific realitatea, necesitatea și oportunitatea operațiunii", precum și a datei și semnăturii. De asemenea, acesta va aplica stampila "Bun de plată pentru suma de lei."

**9.3.8.** Excepție fac cererile de decontare a serviciilor de medicină dentară și a protezelor dentare, pentru care analiza documentelor justificative se realizează de către medicul stomatolog care avizează din punct de vedere tehnic solicitarea, prin aplicarea stampilei "Certific realitatea, necesitatea și oportunitatea operațiunii", precum și a datei și semnăturii. Ulterior, în baza avizului medicului stomatolog, medicul șef va aplica stampila "Bun de plată pentru suma de lei."

**9.3.9.** În condițiile în care suma solicitată nu poate fi decontată în totalitate ca urmare a neîndeplinirii condițiilor de decontare prevăzute de legislația în vigoare, medicul-șef sau medicul stomatolog, după caz, este obligat să înscrie în subsolul cererii de decontare motivul avizării parțiale a sumei.

**9.3.10.** În situația în care documentele atașate cererii de decontare sunt incomplete sau nu pot face obiectul decontării conform reglementărilor legale în vigoare, MS va lua măsuri de returnare a documentelor către SFC.

**9.3.11.** În condițiile în care titularul cererii de decontare neavizate favorabil este polițistul de penitenciare în activitate, căruia îi pot fi înmânate în mod direct documentele restituite, acesta va fi informat de către compartimentul Secretariat și va ridica documentele pe baza de semnătură, din secretariatul unitatii.

**9.3.12.** Solicitanților cererilor de decontare avizate inițial nefavorabil care vor completa documentele justificative depuse inițial pentru a avea posibilitatea decontării sumelor solicitate vor primi o altă dată de depunere a tuturor documentelor deci, de soluționare a cererii.

**9.3.13.** Cererile de decontare avizate favorabil de către MS, însoțite de documentele justificative în original, se predau de către acesta, pe bază de semnătură, persoanei desemnate din cadrul serviciului financiar-contabil.

**9.3.14.** Acesta le prezintă DEA și DU, spre avizare, respectiv aprobare, în termen de maxim 2 zile lucrătoare de la primire.

**PROCEDURA OPERAȚIONALĂ  
PRIVIND DECONTAREA ASISTENȚEI MEDICALE,  
MEDICAMENTELOR, PROTEZELOR,  
DISPOZITIVELOR MEDICALE,  
POLIȚIȘTILOR DE PENITENCIARE  
PENITENCIARUL CONSTANȚA – POARTA ALBĂ**

Pagina 16 din 24

**9.3.15.** Plata cererilor pentru decontarea contravalorii medicamentelor, serviciilor de asistență medicală protezelor, dispozitivelor medicale se va efectua, de regula, în termen de 30 de zile de la înregistrarea acestora în SU, în funcție de creditele bugetare disponibile cu această destinație, strict în ordine cronologică, în corelație cu data și numărul de înregistrare primit de documente.



**PROCEDURA OPERAȚIONALĂ  
PRIVIND DECONTAREA ASISTENȚEI MEDICALE,  
MEDICAMENTELOR, PROTEZELOR,  
DISPOZITIVELOR MEDICALE,  
POLIȚIȘTILOR DE PENITENCIARE  
PENITENCIARUL CONSTANȚA – POARTA ALBĂ**

Pagina 17 din 24

**10. RESPONSABILITĂȚI**

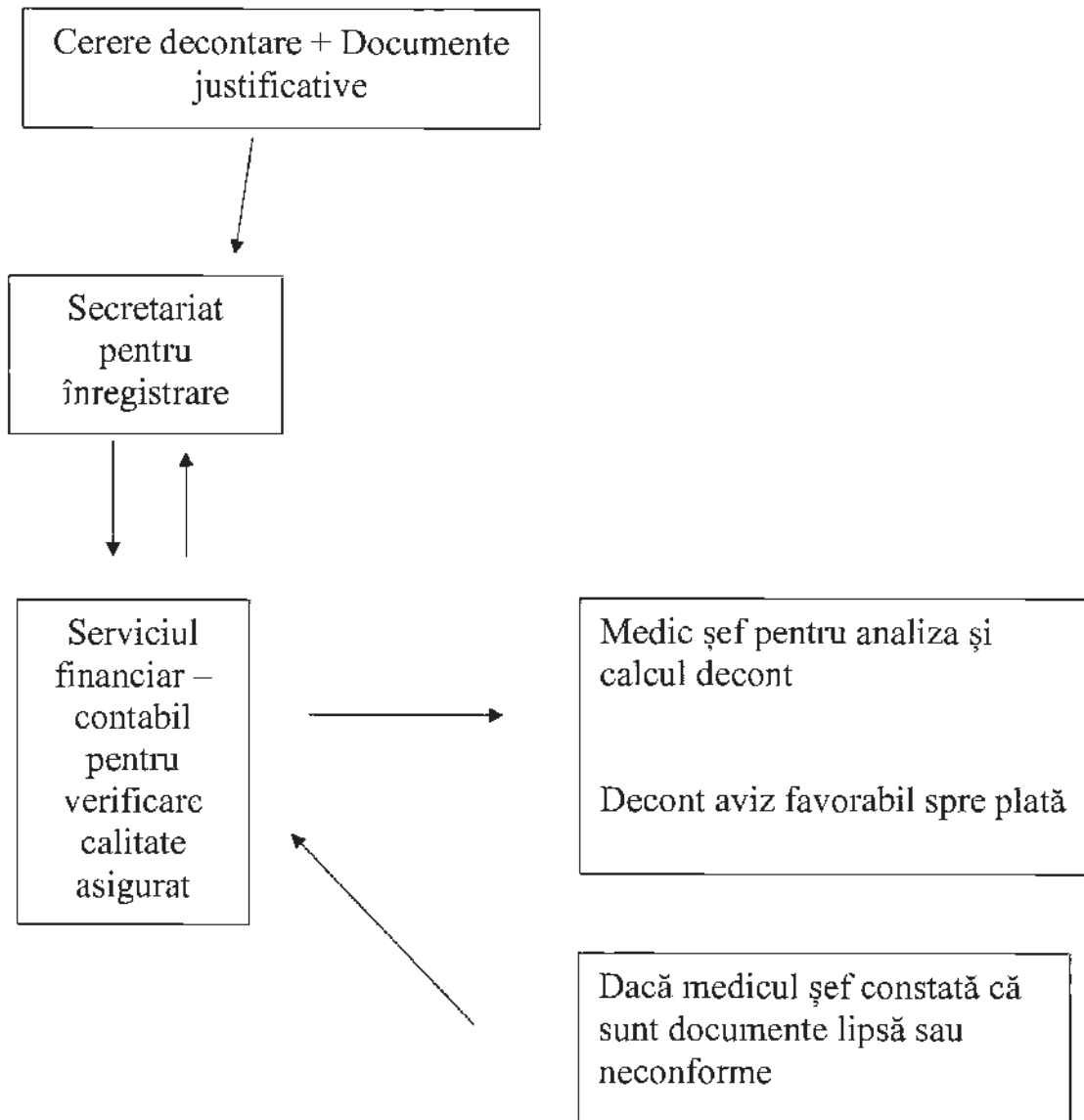
ACTIVITĂȚI	PS	RU	SFC	SU	MS	MSP	DEA	DU	
Depunere cerere pentru decontarea contravalorii medicamentelor, serviciilor de asistență medicală protezelor, dispozitivelor medicate	X			X					
Predare cerere pentru decontarea contravalorii medicamentelor, serviciilor de asistență medicală, protezelor, dispozitivelor medicate, însoțită de documente justificative, la serviciul financiar-contabil, în vederea verificării calității de asigurat/coasigurat				X					
Predare cerere pentru decontarea contravalorii medicamentelor, serviciilor de asistență medicală protezelor, dispozitivelor medicale, însoțită de documente justificative, de la serviciul financiar-contabil, MS, în vederea analizei documentelor justificative			X			X			
Analiza cererii de decontare și a documentelor justificative anexate, de către medicul șef sau medicul stomatolog ( pentru deconturile de medicină dentară)					X	X			

**PROCEDURA OPERAȚIONALĂ  
PRIVIND DECONTAREA ASISTENȚEI MEDICALE,  
MEDICAMENTELOR, PROTEZELOR,  
DISPOZITIVELOR MEDICALE,  
POLIȚIȘTILOR DE PENITENCIARE  
PENITENCIARUL CONSTANȚA – POARTA ALBĂ**

Pagina 18 din 24

ACTIVITĂȚI	PS	RU	SFC	SU	MS	MSP	DEA	DU	
Predarea cererii pentru decontarea contravalorii medicamentelor, serviciilor de asistență medicală protezelor, dispozitivelor medicale, însoțită de documente justificative, avizată favorabil de către medicul șef , total sau parțial, pentru care nu mai pot fi solicitate clarificări persoanei beneficiare, către serviciul financiar-contabil, în vederea efectuării plății			x		X				
Prezentarea cererilor pentru decontarea contravalorii medicamentelor, serviciilor de asistență medicală protezelor, dispozitivelor medicale, însoțite de documente justificative, în vederea avizării, respectiv aprobării			x				x	x	
Plata cererii pentru decontarea contravalorii medicamentelor, serviciilor de asistență medicală protezelor, dispozitivelor medicale			x						

**11. DIAGRAMA DE PROCES**



**12. FORMULARE**

ANEXA 4

DECLARAȚIE

Subsemnatul(a).....,  
CNP ..... domiciliat(ă) în localitatea  
....., strada .....  
nr ..... bl ..... , sc ..... et ....., apt.....  
sector/județ .....

declar pe proprie răspundere, cunoscând prevederile art. 292 Cod penal cu privire la  
falsul în declarații că am în întreținere pe perioada.

..... , deoarece NU realizează venituri proprii,  
nu este asociat, acționar sau administrator pe d-nul/d-na

CNP.....domiciliat(ă)  
în ..... , strada  
..... nr. .... bl. .... sc.  
..... , et. ...., apt....., sector/județ.....

Semnătură,

Data:

**PROCEDURA OPERAȚIONALĂ  
PRIVIND DECONTAREA ASISTENȚEI MEDICALE,  
MEDICAMENTELOR, PROTEZELOR,  
DISPOZITIVELOR MEDICALE,  
POLIȚIȘTILOR DE PENITENCIARE  
PENITENCIARUL CONSTANȚA – POARTA ALBĂ**

Pagina 21 din 24

Nr. .... /PCTPA/.../.../2020

**APROB,  
DIRECTOR**

Avizat  
Director adj. economic

**Cerere pentru decontarea contravalorii  
medicamentelor, serviciilor de asistență  
medicală protezelor, dispozitivelor medicale**

**A. Se completeaza de solicitant**

**Directorului Penitenciarului Constanța-Poarta Albă**

Subsemnatul ....., având calitatea de angajat/pensionar al sistemului administrației penitenciare, potrivit art. 104 și 113 din Legea nr. 145/2019, vă rog să dispuneți plata sumei de..... lei reprezentând contravaloarea ..... recomandate de medic. Prezint următoarele documente justificative:

Document: facture nr.        /        /        lei  
Document: bon fiscal        /        /        lei  
Document: fișa de tratament stomatologic (unde este cazul)

**Total cheltuieli:** ..... lei

Cont IBAN: \_\_\_\_\_

Data: . / . /2020

Semnătură: .....

Din totalul sumei solicitate, respectiv \_\_\_\_\_ lei, se poate deconta suma de \_\_\_\_\_ lei, reprezentând contribuția personală pentru medicamente, proteze, servicii de asistență medicală/valoarea totală a medicamentelor necompensate.

Data: .... / .... / .....

Semnătură:

**PROCEDURA OPERAȚIONALĂ  
PRIVIND DECONTAREA ASISTENȚEI MEDICALE,  
MEDICAMENTELOR, PROTEZELOR,  
DISPOZITIVELOR MEDICALE,  
POLIȚIȘTILOR DE PENITENCIARE  
PENITENCIARUL CONSTANȚA – POARTA ALBĂ**

Pagina 22 din 24

PENITENCIARUL CONSTANȚA-POARTA ALBĂ

Nr \_\_\_\_\_ Din \_\_\_\_\_

**Domnului**

Stimate domn ,

Referitor la cererea pentru decontarea contravalorii medicamentelor, serviciilor de asistență medicală protezelor, dispozitivelor medicale nr. \_\_\_\_\_ din \_\_\_\_\_ , vă comunicăm următoarele :

Din documentele depuse la Penitenciarul Constanța-Poarta Albă rezultă următoarele :

În acest sens, vă restituim în original cererea și documentele depuse, respectiv :

Persoana de contact : medic șef \_\_\_\_\_ telefon \_\_\_\_\_

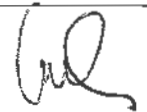
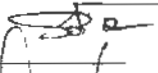
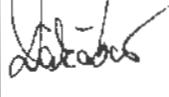
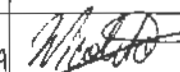
Cu deosebit respect,

Directorul Penitenciarului Constanța-Poarta Albă

Contabil Șef

**PROCEDURA OPERAȚIONALĂ  
PRIVIND DECONTAREA ASISTENȚEI MEDICALE,  
MEDICAMENTELOR, PROTEZELOR,  
DISPOZITIVELOR MEDICALE,  
POLIȚIȘTILOR DE PENITENCIARE  
PENITENCIARUL CONSTANȚA – POARTA ALBĂ**

Pagina 23 din 24

FORMULAR ANALIZĂ PROCEDURĂ							
Componenta structurală	Conducător componentă structurală Grad, nume, prenume și funcția	Înlocuitor de drept sau delegat	Aviz favorabil		Aviz nefavorabil		
			Semnătură	Data	Obs.	Semnătură	Data
Medical	Cms șef Parască Mariana	Dr. Iacob Clauș		10.12.2020			
DEA	Cms șef Stoica Anca	Subinsp. Lupan C.		10.12.2020			
Contabil șef	Sinsp. Dărăbană Cătălin	Sinsp. Măngu Cătălin		10.12.2020			
Secretariat	Sinsp. Ilie Nicoleta	AP. SETICAN NICOLETA		10.12.2020			

**PROCEDURA OPERAȚIONALĂ  
PRIVIND DECONTAREA ASISTENȚEI MEDICALE,  
MEDICAMENTELOR, PROTEZELOR,  
DISPOZITIVELOR MEDICALE,  
POLIȚIȘTILOR DE PENITENCIARE  
PENITENCIARUL CONSTANȚA – POARTA ALBĂ**

Pagina 24 din 24

**13.Listă de difuzare a procedurii**

Nr. crt.	Scopul difuzării	Componentă structurală	Funcția	Grad, nume și prenume	Data intrării în vigoare	Data primirii	Semnătură
1.	Informare	Director	Director	Cms șef Bădoiu Bogdan		11.12.2020	
2.	Informare	SDRP	Dir.adj.	Cms șef Bănuță Petrică		11.12.2020	
3.	Informare	DARS	Dir.adj.	Cms Purice Lăcrămioara		10.12.2020	
4.	Informare / Arhivare	Medical	Medic șef	Cms șef Parască Mariana		11.12.2020	
5.	Informare	Secretariat	Ofițer	Sinsp. Ilie Nicoleta		19.12.2020	
6.	Informare	Juridic	Ofițer	Sinsp.Costin Maria Angelica		10.12.2020	
7.	Informare	TIC	Șef birou	Cms șef Bălțătescu Oana		10.12.2020	